

Foto's bewerken met Picasa 3.6

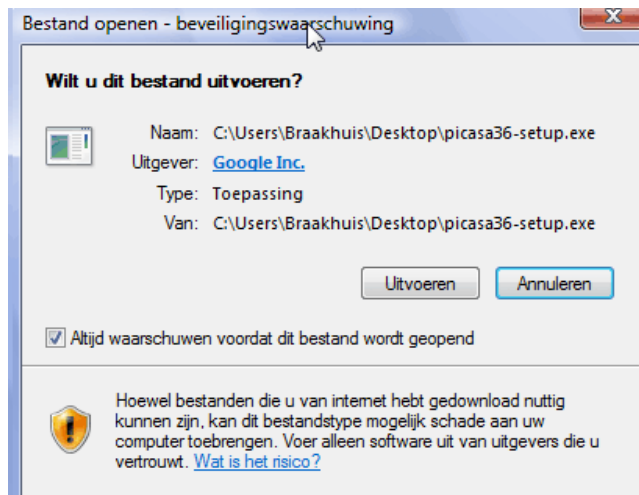
Hans Braakhuis, oktober 2010

Picasa is geschikt voor een eenvoudige bewerking of verbetering van digitale opnamen. Picasa is in het Nederlands en Picasa is gratis. Ga naar deze site:

<http://picasa.google.com/intl/nl/index.html>

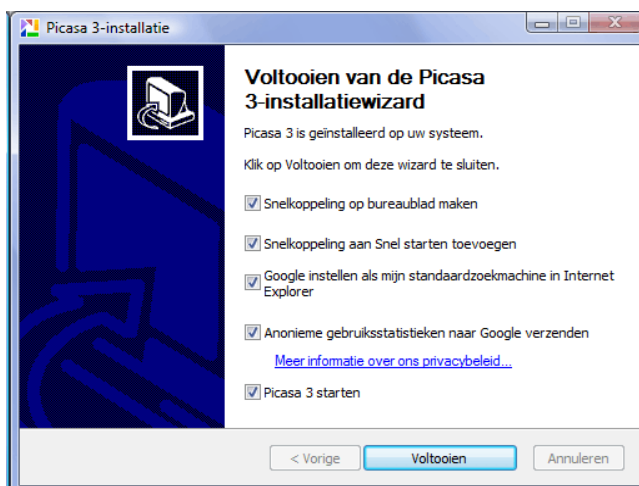
En klik op **Picasa 3.6 downloaden**.

Op de vraag: **Wilt u het bestand opslaan**, klik je op: **bestand opslaan**. Daarna kun je dit bestand openen en installeren. Ga akkoord met de licentie overeenkomst.



Als de installatie klaar geeft Picasa de volgende optie:

Haal alle vinkjes weg, behalve bij de snelkoppeling op het bureaublad. Klik op voltooi en daarna staat Picasa op je bureaublad.

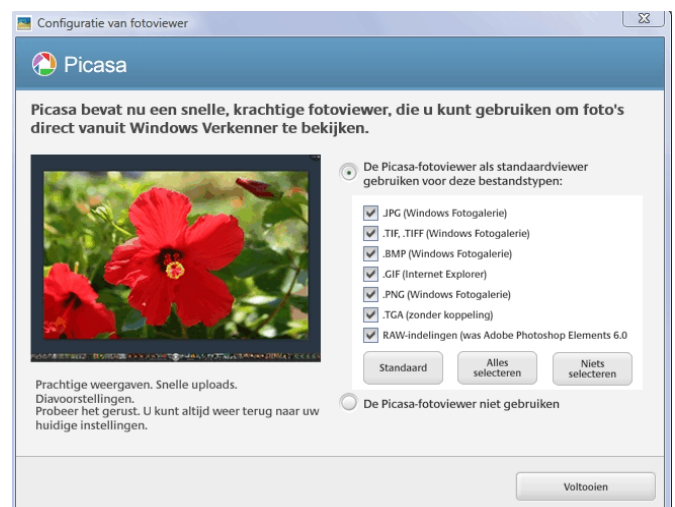


Als je Picasa voor de eerste keer opent krijg je het venster zoals hieronder. Er is al een vinkje bij: **mijn computer volledig scannen op afbeeldingen**. Haal dit vinkje weg, anders wordt de hele pc op foto's nagekeken. Zet alleen een vinkje bij **Alleen mijn documenten, mijn afbeeldingen en het bureaublad**. Als je dat niet doet, zal Picasa de

gehele computer afstruinen. Klik daarna op Doorgaan.



Daarna wil Picasa nog geconfigureerd (ingesteld) worden. Klik hier op **“niets selecteren”**, en alle vinkjes verdwijnen. Eigenlijk wil Picasa en Google meer invloed op je computer. En zal dan alle foto's en tekeningen alleen met Picasa openen. Normaal gebruik je hier de Verkenner van Windows voor.



Hoe doe je het normaal met de Verkenner: Je zet in de Verkenner het Beeld in de opdracht regel op Grote Pictogrammen. Daarna kun je met je rechter-muis-knop op een foto klikken en krijg je een submenu, met daarin bijvoorbeeld: openen met: een van de bewerkingsprogramma's die al op je computer staan. Of Kopiëren naar: bv Email ontvanger (je email programma). Oefen dit eens in de Verkenner!

Als je daarna Picasa opent krijg je de Bibliotheek te zien met daarin enkele mappen met foto's die Picasa in de map mijn documenten gevonden heeft. Dubbelklik op een foto in de bibliotheek. Het menu [bewerken] verschijnt. Daarna kun je in de menu's met

klikken en schuiven zien wat een bepaalde bewerking doet. Het is gewoon een kwestie van uitproberen. Kijk ook eens naar de mogelijkheden van

Basisinstellingen of **Effecten**. Als iets niet bevalt, klik je op **ongedaan maken** en de laatste bewerking verdwijnt. Picasa maakt een nieuwe versie van de bewerkte foto en wordt de originele, niet-bewerkte bestand foto naar een submap 'picasaoriginals' verplaatst. Een door Picasa bewerkte foto kun je op elk later moment ook weer origineel maken door steeds op het knopje **Annuleren of ongedaan maken** te klikken. **Klasse**.



Werkvolgorde in Picasa: De spreuk "een goed begin is het halve werk" is bij uitstek van toepassing op het werken met digitale foto's, want dat wordt op een computer al gauw een grote bende. Een vaste volgorde van werken zorgt voor kwaliteit en overzichtelijkheid en is dus belangrijk.

Als allereerste zou je een foto kunnen **Bijsnijden**. Standaard staat **Bijsnijden** op Handmatig en dan kun je met een linker muisklik (vasthouden) de passende uitsnede maken. Je kunt middels het blauwe driehoekje ook een andere uitsnede kiezen, zoals 9x13cm of 10x15. Deze uitsnede is in deze verhouding te vergroten naar keuze. Deze uitsnede is handig als je een afdruk in dit formaat wilt maken. Het afdrukformaat wordt dus mede bepaald door de mogelijkheden van de afdrukcentrale.

Daarna zou je een foto kunnen rechtzetten (**Recht maken**). Er komt dan een raster over de opname en middels een schuifje onder de foto kun je een en ander rechtzetten. Jammer in Picasa is dat de bediening van verschillende elementen, soms op een andere manier gaat. De knop **Ongedaan maken** heet nu **Annuleren** en staat op een andere plek.

Rode ogen kun je zwart maken door met de linkermuisknop een rechthoekje te maken rond het rode oog op een foto.

Ik doe een gok. Picasa zal automatisch proberen om contrast, helderheid en kleur te verbeteren, gebruik deze knop alleen in hopeloze gevallen.

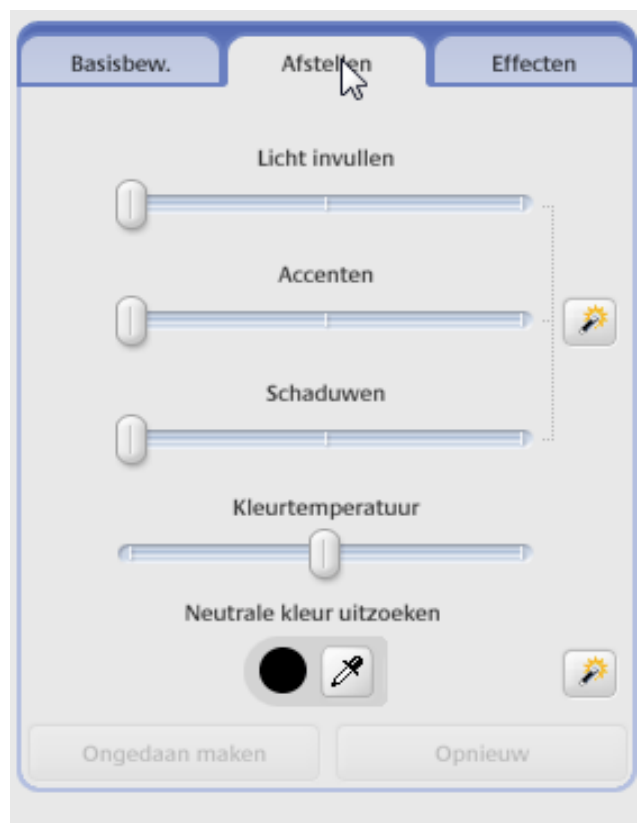
Auto contrast, kan soms nodig zijn, en het is jammer dat je het contrast niet zelf mag instellen. Ga er van uit dat je deze knop normaal niet nodig hebt. De camera doet het al goed.

Auto kleur, zul je veel nodig hebben. De automatiek in de camera geeft soms toch een kleur zweem en die is dan op deze manier soms te verwijderen. Gebruik anders de mogelijk in het volgende tabblad: **neutrale kleur uitzoeken**.

Met **Retoucheren** kun je een nare oneffenheid of bijvoorbeeld een colablikje verwijderen. Middels het schuifje kun je de kwast grootte in stellen (handig). Daarna ga je met de kwast op het vlekje staan. Je klik een keer op de linkermuisknop en daarna schuif je het kwastje naar een plek die je wilt kopiëren op de plaats van het vlekje. Je kunt zien wat je doet. Je klikt weer een keer en het vlekje is vervangen door iets anders. De retouche mogelijkheid is in Picasa beperkt.

Met de knop **Tekst** kun je een tekst op een willekeurige plek in een foto plaatsen. Klik ergens in een foto en begin te typen. Daarna kun je middels het rondje de tekst op de goede plek in de foto neer zetten. Bedenk van te voren welk lettertype en welke letter grootte. Je kunt dat in het scherm zien. Als je klaar bent klik je op Toepassen en daarna verschijnt er in het menu nog een vinkje: de tekst al of niet weergeven. Dit is handig gedaan door Picasa.

Middels een schuifje kun je **Licht invullen**, of te wel een opname lichter maken.



Het menu Afstellen.

In het menu **Afstellen** kom je weer **Licht invullen** tegen, lijkt hier dubbel, maar is in samenhang met de andere schuifjes, wel te gebruiken. Normaal gebruik je dit menu nooit. Met de schuif **Accenten** maak je de lichter tonen lichter en met de schuif **Schaduw** maak je de donkere tonen donkerder. De schuif **Kleurtemperatuur** is gevaarlijk. Beter is het pipetje van **Neutrale kleur uitzoeken**. Klik eerst op het pipetje, klik dan op iets wat neutraal wit of grijs hoort te zijn, en veelal wordt het dan wel wat.

In het menu **Effecten** zit nog het knopje **Scherper maken**. Klik er op, zet de hoeveelheid op een kwart en klik op toepassen. Je zult geen effect zien op je scherm of afdruk, maar elke digitale opname moet iets verscherpt worden om de effecten van een beschermfilter voor de sensor enigszins op te heffen. Je verbetert de opname er mee. Denk niet dat je een onscherpe opname er scherp mee kunt krijgen. Kijk ook eens naar wat er gebeurt als je de knop scherper maken vaker achter elkaar gebruikt. Nooit doen dus. **Scherper maken** hoort altijd de laatste bewerking in een foto te zijn.

Picasa heeft nog meer mogelijkheden, normaal gebruik je die niet. Maar speel er eens mee. Een foto versturen via de mail doe je **niet** via het knopje **E-mail**. Dan wordt een foto in strek verkleinde grootte verzonden. Normaal verstuur je een foto middels de **Verkenner**. Zet het **Beeld** in de verkenner op **Grote Pictogrammen**, klik er rechts op met de muis, kies **kopiëren naar** en klik dan op **Email ontvanger**. Je email programma zal dan vragen hoe groot je een foto wilt versturen. Meestal gebruik je 1024x768, de grootte van veel beeldschermen. Een foto is dan ongeveer 100Kb groot. Je kunt er dus zo 10 tegelijk tegelijk versturen.



In Picasa is het nu mogelijk om kenmerken aan bepaalde foto's toe te wijzen. Maar kennelijk kun maximaal 10 personen of labels gebruiken. En dat gaat niet apart. Niet echt handig.

De menu's onder in het beeld zal ik niet verder behandelen, veel van deze zaken zijn ook gewoon via de Verkenner uit te voeren. Een afdruk maken gaat makkelijker via de Verkenner en je kunt dan ook een randloze afdruk te maken, dat kan niet in Picasa. Volgende maand wordt er in het Internetcafé een presentatie gegeven over het gebruik van de Verkenner.

Een nadeel van Picasa is dat je schaduw wel donkerder en lichten wel lichter kunt maken, maar dat je niet op een donkere foto de donkere gedeelten lichter kunt maken. Wil je dat wel dan dan zul je eens moeten kijken bij GIMP, Engels, maar gratis. Of Adobe PhotoShop Elements 8.0, Nederlands en in de winkel ben je €90 kwijt.

Andere handleidingen.

Google "handleiding Picasa 3" en je vindt meerdere handleidingen van Picasa in het Nederlands. De

handleiding van Wilma Karels is kort en eenvoudig. Door te klikken op een onderwerp krijg je meer informatie.

<http://www.wilmakarels.nl/picasa3/handleiding.php>

Hoe krijg je een foto van je camera op de computer?

Meerdere mogelijkheden:

- haal het kaartje uit de camera en stop het in de bestemde sleuf in je laptop - computer.
- verbindt je camera met het meegeleverde kabeltje aan de computer.
- stop het kaartje in een Cardreader (kaartlezer):



Een cardreader kost in de winkel rond de €15.

Op het moment dat je een van deze mogelijkheden gebruikt, zal Verkenner zich openen en kun je daarna (Ctrl + A samen) alle foto's naar een bepaalde plaats op je computer kopiëren. Als het kopiëren gelukt is kun je het kaartje in de camera leeg maken of formatteren.

Plaats niet alle foto's in een map. Je raakt al gauw het overzicht kwijt. In de **Verkenner** kun je middels **Organiseren** een **Nieuwe Map** maken en geef die map een naam naar keuze. Zelf gebruik ik:

201010
201011
201012
201012 Sinterklaas.

In de Verkenner blijft dan de historische volgorde bestaan.

Nog een link:

http://www.google.nl/search?q=picasa&hl=nl&client=fir&foxf-a&rls=org.mozilla:nl:official&biw=1264&bih=858&bs=vid:1,lr:lang_1nl&source=Int&lr=lang_nl&sa=X&ei=hL2pTNiYL8aSOo6H-dQM&ved=0CAcQpwU